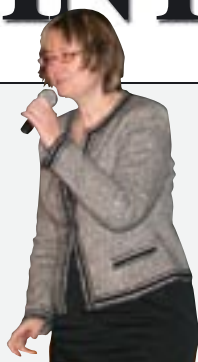




**Wizyta Rzecznika Praw Obywatelskich prof. Ireny Lipowicz**  
s.2



**19. Finał Wielkiej Orkiestry Świątecznej Pomocy**  
s.2



## Nowy rok z kulturą

Na początku stycznia w Miejskim Domu Kultury odbył się doroczny Koncert Noworoczny.

8 stycznia w sali widowiskowej MDK podczas koncertu zaprezentowali się członkowie działających przy MDK sekcji tanecznych i muzycznych. Gwiazdą wieczoru był zespół K.O.M.P. z Pawłem Ejzenbergiem, finalistą popularnego programu telewizyjnego.

Jak przystało na początek roku, nie mogło zabraknąć podsumowania roku, który się zakończył i wręczenia nagród osobom, które szczególnie wyróżniły się działalnością na rzecz kultury i sportu. Statuetka Ambasador Lublińca w tym roku trafiła w ręce **Stanisława Kowalczyka** – lublinieckiego artysty-rzeźbiarza i animatora kultury, który w ubiegłym roku zorganizował I Międzynarodowy Plener Rzeźbiarski oraz cykl wystaw.

**Nagrody Burmistrza w dziedzinie kultury otrzymali:**

– **Marian Berbesz** -Prezes Sto-



warzyszenia „Rodzina Wojskowa 74 GPP za szeroki wachlarz działań mających na celu ochronę pamięci bohaterów 74 GPP,

– **ks. Konrad Mrozek** za zorganizowanie Lublinieckiego Festiwalu Muzyki Organowej i Kameralnej w 2010 r. oraz całokształt działalności kulturalnej i wspieranie inicjatyw artystycznych mieszkańców Lublińca.

**Nagrody w dziedzinie sportu odebrali:**

– **Cezary Białas** – Trener i koordynator zespołu trenerskiego klubu Akademia Sportowa Lubliniec za całokształt pracy trenerskiej, zaangażowanie w życie sportowe Lublińca oraz współorganizację miejskich imprez sportowych i rekreacyjnych,

– **Przemysław Parkitny** – zawodnik klubu koszykarskie-

go Trefl Sopot za reprezentowanie Lublińca w imprezach sportowych o zasięgu regionalnym i krajowym,

– **STB Energia** – za sukcesy sportowe zawodników w zawodach o zasięgu regionalnym, wojewódzkim i ogólnopolskim oraz organizację imprez sportowych i rekreacyjnych.

Żaneta Białek

Zdjęcie: Marian Prandzioch

## Z wizytą w Kravaře



150 mieszkańców Lublińca odwiedziło w miniony poniedziałek nasze czeskie miasto partnerskie Kravaře.

Ferie były świetną okazją do wszelkiego rodzaju wyjazdów. Dla mieszkańców miasta, szczególnie tych najmłodszych, Miejski Dom Kultury i Burmistrz zorganizowali wyjazd do Kravaře. Wyjazd spotkał się z tak dużym zainteresowaniem zarówno dzieci, ale i sporej grupy rodziców, że konieczne było przygotowanie aż trzech autokarów.

W czeskim mieście lublińczanie korzystali z uroków aqua parku i lodowiska, a także zwiedzili miasto i kravarski zamek.



## Taki mały, taki duży...

9 stycznia w kościele pw. Św. Teresy Benedykty od Krzyża na Stabłowie odbył się zorganizowany przez Burmistrza, MDK i Centrum Niniwa występ ARKI NOEGO. Popularny dziecięcy zespół zaprezentował się przed lubliniecką publicznością z koncertem kolęd.

Koncert spotkał się z ogromnym zainteresowaniem. Przychodziły całe rodziny. Kościół pękał w szwach, wiele osób stało nawet na zewnątrz, by choć przez chwilę posłuchać pełnego radości śpiewu młodych artystów z Arki Noego.

ŻB



## Ferie w mieście

Najmłodszy mieszkańcy miasta ze smutkiem żegnają dobiegające końca ferie zimowe. Na wszystkich, którzy spędzali ten czas w mieście, czekały atrakcje przygotowane przez lublinieckie instytucje kultury i stowarzyszenia sportowe. Jak co roku ogromną popularnością cieszyły się zajęcia plastyczne i muzyczne organizowane przez Miejski Dom Kultury. Dzieci szczególnie chętnie uczestniczyły w warsztatach decoupage i lepienia w glinie.

ŻB

# 19. Finał Wielkiej Orkiestry Świątecznej Pomocy



**Podczas lublinieckiego 19. Finału Wielkiej Orkiestry Świątecznej Pomocy zebrano łącznie 18.196,31 zł.**

Impreza towarzysząca odbyła się w Miejskim Domu Kultury. Podczas koncertu wystąpili: uczniowie Szkoły Muzycznej Yamaha, Zespół Pieśni i Tańca Halka, grupa CICHO-SZA z Ośrodka Szkolno-Wychowawczego Niesłyszących i Słabosłyszących, Młodzieżowa Orkiestra Dęta, Senioriny, Jednorozec Łukasz Rimpler, Sekcje MDK – Disco Dance, Taniec Towarzyski, Break Dance i Studio Piosenki oraz Zespół Absynth.

W ramach 19. Finału WOŚP odbyły się licytacje, podczas których zlicytowano m.in. obraz uczestników Pracowni Malarstwa Emocjonalnego prowadzonego przez Panią Marzenę Zając, tort ufundowany przez Piekarnię Łubowski, obrazy przekazane przez Panią Annę Za-



jąc-Przydacz, piłkę z autografami zawodniczek STS Victoria Lubliniec oraz płytę gwiazdy koncertu – zespołu Absynth.

Dodatkową atrakcją lublinieckiego finału był pokaz sprzętu gąsienicowego zorganizowany przez lubliniecką Straż Pożarną.

Sztab WOŚP w Lublińcu dzie-

kuje lublinieckim policjantom oraz strażnikom miejskim za prowadzenie działań mających na celu zapewnienie bezpieczeństwa kwestującym wolontariuszy.

Karolina Groblińska – Szef Sztabu WOŚP w Lublińcu

Zdjęcia: Marian Prandzioch, ŻB

## Wizyta Profesor Lipowicz

10 stycznia na zaproszenie burmistrza i słuchaczy Uniwersytetu Trzeciego Wieku nasze miasto odwiedziła Rzecznik Praw Obywatelskich prof. Irena Lipowicz.

Dla pani Rzecznik wizyta w Lublińcu była bardzo pracowita. Najpierw spotkała się ona z uczniami szkół średnich w auli Zespołu Szkół im. Adama Mickiewicza. Następ-

nie odwiedziła lubliniecki Zakład Karny i spotkała się z pracownikami Sądu Rejonowego. Zwiedziła również Zamek Lubliniecki i centrum naszego miasta. Zwieńczeniem wizyty był wykład wygłoszony przez panią Profesor dla słuchaczy Uniwersytetu Trzeciego Wieku.

ŻB



# NADZIEJA kołęduje



Okres Bożego Narodzenia to piękny i wyjątkowy – w skali całego roku – czas wspólnego kołędowania. Dla Zespołu Wokalno-Instrumentalnego „NADZIEJA” z parafii pw. Pod-

wyższenia Krzyża Świętego to czas wyteżonej pracy. To właśnie teraz dziewczęta skupione w zespole odbywają wiele koncertów, podczas których prezentują tradycyjne polskie kolędy oraz mniej znane szerszemu gronu pastorałki. Zabrzmiały one już w kościele pw. św. Jadwigi Śląskiej w Łagiewnikach Małych oraz w Ciasnej, gdzie gościła zespół parafia pw. Trójcy Świętej. W rodzimej parafii dziewczęta kołędowały w niedzielę 16 stycznia, a 23 stycznia zaśpiewały w kościele pw. św. Jana Nepomucena w Sierakowie. Zwyczaj wspólnego kołędowania, jak również odwiedzania szopek Bożonarodzeniowych jest wpisany w naszą tradycję. Dobrze, że ten piękny, a zarazem tak cenny dla nas zwyczaj trwa. I oby nigdy nie zagaśniał. Dziękując za każde zaproszenie do wspólnego koł-

dowania informujemy, że w ostatnią niedzielę stycznia zespół da jeszcze jeden koncert. Tym razem będzie gościł w parafii pw. **Św. Mikołaja w Lublińcu**. Zapraszamy w dniu **30 stycznia na godz. 15.30**.

Teresa Lukosek

## Jubileusz szkoły

14 stycznia odbył się Koncert Galowy Obchodów Roku Jubileuszowego Państwowej Szkoły Muzycznej I st. im. Janiny Garści w Lublińcu. W tym roku szkoła obchodzi 40-lecie swojego istnienia, ale również 60-lecie szkolnictwa muzycznego w Lublińcu oraz 10-lecie nadania szkole patronatu Janiny Garści.

W uroczystym koncercie zaprezentowali się uczniowie i nauczyciele szkoły. Władze miasta z okazji jubileuszu podarowały szkole wibrafon wart 12,9 tys. zł.

ŻB

## Kochanym Babuniom i Dziadziusiom

Pod tym hasłem odbyło się przemienne spotkanie w auli Zespołu Szkół im. św. Edyty Stein w Lublińcu. W tym roku nietypowo, bo znacznie wcześniej niż zwykle z uwagi na zbliżające się ferie, przedszkolaki przedstawiły jasełka. Licznie zgromadzeni goście nagradzali dzieci oklaskami. Nie zabrakło wrzuceń przy wręczaniu własnoręcznie wykonanych prezentów, po czym wszyscy udali się na słodki poczęstunek.

Bardzo cieszymy się, że występ najmłodszych został tak ciepło przyjęty przez babcie, dziadków, a nawet dwie prababcie! Życzymy zdrowia i pomyślności!

Dzieci z Przedszkola Katolickiego z paniami



## Miejski Dom Kultury zaprasza

**MDK**  
LUBLINIEC

### Wystawa i wernisaż

Miejski Dom Kultury zaprasza na wernisaż wystawy prac uczniów Liceum Plastycznego w Tarnowskich Górach, który odbędzie się 1 lutego 2011 roku o godz. 16:30. Wystawa potrwa do 14 lutego. Prace zobaczyć można w holu MDK oraz w „Galerii pod Glinianym Aniołem”.

### Koncert Walentynkowy

Miejski Dom Kultury zaprasza

na „Koncert Walentynkowy”, który odbędzie się w Sali widowiskowej MDK 13 lutego 2011 roku o godz. 16:00. Wstęp wolny.

### Karnawałowy Bal Przebierańców

Zapraszamy dzieci i rodziców na Karnawałowy Bal Przebierańców, który odbędzie się 17 lutego 2011 roku w godz. 17:00-18:30 w Sali baletowej MDK.

Wpisowe 10 zł/dziecko. Zapisy

## Lubliniecka Rada Kultury

12 stycznia odbyło się pierwsze w nowej kadencji spotkanie Lublinieckiej Rady Kultury. Dotychczasowy skład rady zasilą dodatkowo: Anna König, Anna Bałdyga, Adam Andryszczak, Krzysztof Gembala i Maria Dolezych.

Funkcję Przewodniczącego Rady pełnić będzie nadal Stanisław Kowalczyk.

ŻB

## KINO KAROLINKA

„Zwerbowana miłość”, sensacja, prod. Polska, od 15 lat  
Seanse: 28.01. godz. 19:00, 29.01.-01.02. godz. 17:00 i godz. 19:00  
Bilety: 15 zł, ulgowy 12 zł

„Mr. Nobody”, dramat/fantasy/romans, prod. Kanada/Francja, od 15 lat  
Seanse: 04-08.02. godz. 18:00  
Bilety: 15 zł, ulgowy 12 zł

„Weekend”, komedia sensacyjna, prod. Polska, od 15 lat  
Seanse: 11-15.02. godz. 17:45 i godz. 20:00  
Bilety: 15 zł, ulgowy 12 zł

„Och, Karol 2”, komedia, prod. Polska, od 15 lat  
Seanse: 18-22.02. godz. 17:00 i godz. 19:00  
Bilety: 15 zł, ulgowy 12 zł



Kasa kina czynna na godzinę przez seansem. Tel. 34 351 06 83, 84. Szczegóły na [www.mdk.lubliniec.pl](http://www.mdk.lubliniec.pl). Kino zastrzega sobie prawo do zmian w repertuarze.



## Hucznie przywitaliśmy rok

Miejska impreza sylwestrowa rozgrzała wszystkich, którzy zdecydowali się wspólnie na Rynku pożegnać stary i przywitać Nowy 2011 Rok. Na scenie wystąpili DJ DELPHEN oraz Krzysztof Bielecki Crizz Biell. O północy nie mogło zabraknąć życzeń Burmistrza i wspaniałego pokazu sztucznych ogni.

ŻB



## Do serca przytul psa

W domu tymczasowym przebywa 9 szceniaków. Niestety ludzie zamiast sterylizować i kastrować swoje psy dopuszczają do ich rozmnażania – czego efektem jest coraz większa liczba porzucanych szceniaków siedzących nie raz latami w schroniskach. Mamy w tej chwili 5 pieszków i 4 suczki około 3-4 miesięczne. Kontakt 793147805.

### MIECIU

Miecio to ok. 9-letni psiak. Już bardzo długo przebywa w schronisku. Mimo opuszczenia zachował pogodę ducha i wieczny uśmiech na psim pysku. Jest bardzo przyjazny, nie wykazuje też agresji do innych psów. Domaga się pieśczości i zainteresowania, uwielbia towarzystwo ludzi. Będzie doskonałym przyjacielem kogoś, kto nie ma czasu na wychowywanie żywiołowego szczenięcia, ale jednocześnie chciałby mieć wesołego, zrównoważonego kompana na codzienne spacerki. Pokochaj tego szaroburego kundelka o złotym sercu, a zyskasz prawdziwie oddaną Ci istotę. Napisz lub zadzwoń: gotych@o2.pl, 793147805.



### MIŁKA

Suka – mix owczarka niemieckiego – zabrana w dniu 10 stycznia 2011 r. z okolic Zakładu Kosmetycznego L-c ul. Kilińskiego. Bardzo przyjacielska, grzeczna i spragniona kontaktu z człowiekiem. Ładnie chodzi na smyczy. Zamknięta w boksie bardzo rozpacza. Pilnie szuka właściciela lub nowego domu. Kontakt 793147805.



# Konkurs przedmiotowy

12 stycznia 2011 roku w Gimnazjum nr 2 im. Jana Pawła II w Lublińcu odbył się II etap Wojewódzkiego Konkursu Przedmiotowego z Języka Polskiego dla uczniów gimnazjów województwa śląskiego.



Głównym celem przedsięwzięcia było rozwijanie uzdolnień i zainteresowań humanistycznych uczniów, pobudzenie do twórczego myślenia, promowanie ich uzdolnień z przedmiotów humanistycznych oraz wdrożenie do samokształcenia. Warto podkreślić ważność tego typu konkursów, ponieważ w znakomity sposób stwarzają uczniom możliwość zaprezentowania posiadanej wiedzy oraz motywują szkoły do po-

dejmowania różnorodnych działań w pracy z uczniem zdolnym.

Do II etapu zakwalifikowali się uczniowie, którzy w eliminacjach szkolnych uzyskali co najmniej 80% punktów możliwych do zdobycia.

Uczestnicy przez 120 minut zmagali się z testem językowym i czytelnym z zakresu lektur wskazanych na II etap oraz dłuższą formą wypowiedzi pisemnej (rozprawka, recenzja) na jeden z wybranych te-

matów, z uwzględnieniem przeczytanych lektur i znajomością innych tekstów kultury. W swych pracach wykazali się umiejętnością tworzenia tekstu poprawnego pod względem językowym, stylistycznym oraz ortograficznym.

Organizatorem konkursu i zarazem przewodniczącą komisji była Aleksandra Hepner – Zajac – egzaminator egzaminów zewnętrznych, która wraz z członkami komisji – polonistkami: Małgorzatą Gzyl, Celiną Wyrwą i Klaudią Matusiek były odpowiedzialne za przeprowadzenie konkursu oraz ocenę prac uczestników.

Nadzór nad przewodniczącą komisji sprawowała obecna podczas konkursu Wizytator Kuratorium Oświaty w Częstochowie pani Anita Toborek.

Wyniki Konkursu – listy uczestników zakwalifikowanych do etapu wojewódzkiego zostaną zamieszczone na stronie organizatora – RODN „WOM” w Częstochowie w terminie do 2 tygodni od daty przeprowadzenia konkursu.

Aleksandra Hepner-Zajac

# Konkurs recytatorski w szkole katolickiej

12 stycznia w Auli Zespołu Szkół im. Św. Edyty Stein KSW w Lublińcu odbył się III Powiatowy Konkurs Recytatorski Poezji ks. Jana Twardowskiego, który miał na celu uczczenie pamięci wielkiego poety w piątą rocznicę Jego śmierci. Wzięło w nim udział 17 recytatorów z 10 szkół podstawowych powiatu.



I miejsce zajęła Monika Greupner – uczennica SP nr 1 w Lublińcu, II miejsce zajęł Szymon Kasprzak z Zespołu Szkół w Kochanowicach, III miejsce uzyskały ex aequo Maja Jęrzowska z SP w Herbach oraz Paulina Skuballa z SP w Gwoździanach.

Jury – Maria Doleżych oraz Barbara Szuster – przyznało również wyróżnienia: Mai Fischer z SP nr 3 w Lublińcu, Mai Kicie z SP im. św. E. Stein w Lublińcu, Joannie Nowińskiej z Zespołu Szkół w Kochanowicach oraz Wioletcie Zazgórnik z SP w Kośmidrach.

Zwycięzcy otrzymali wspaniałe nagrody książkowe ufundowane przez firmę KOSPAN. Wszyscy uczestnicy otrzymali również pamiątkowe dyplomy i drobne upominki.

Gratulujemy wszystkim uczestnikom konkursu oraz przygotowującym ich nauczycielom wysokiego poziomu artystycznego występów.

Konkurs zorganizowały Agnieszka Jaźwińska oraz Hanna Krupa.

A. Jaźwińska

# Przeciwno dopalaczom

– Mój syn nie jest narkomanem. On tylko zażywa dopalacze. Taką wypowiedź rodzica jednej z katowickich szkół zacytował terapeuta Śląskiego Centrum Profilaktyki i Psychoterapii na spotkaniu z nauczycielami Zespołu Szkół Ogólnokształcących – Technicznych. Potwierdziła ona, że większość osób należących do starszego pokolenia jest zupełnie nieświadoma, jak działają i co w swoim składzie mają narkotyki niewinnie nazywane „artykułami kolekcjonerskimi”.

Z obaleniem mitów krążących na temat dopalaczy postanowiła zmierzyć się dyrekcja tej placówki. Z inicjatywy pedagoga szkolnego – Marioli Strzody 4 stycznia 2011 r. odbyła się prelekcja dla rodziców uczniów klas pierwszych, a miesiąc wcześniej szkoła zrealizowała cykl zajęć profilaktycznych dla młodzieży i wychowawców, korzystając ze środków Gminnego Programu Profilaktyki.

Pod hasłem Dopalacze-niewinny początek pedagog przedstawiła prawdy i mity dotyczące stosowania przez młodzież substancji psychoaktywnych zwanych potocznie dopalaczami. Licznie przybyli na spotkanie rodzice mogli dowiedzieć się, jak zgubne skutki powoduje stosowanie tych substancji. Poznali mechanizm procesu uzależnienia, ponadto dowiedzieli się, jak sami mogą chronić swoje dzieci przed inicjowaniem kontaktów prowadzących do stosowania narkotyków.

Realizacja zajęć profilaktycznych w ZSO-T odbywa się we współpracy z Urzędem Miasta Lublińca, a szczególnie z Pełnomocnikiem Burmi-

stra ds. Przeciwdziałania Alkoholizmowi i Narkomanii – Mariuszem Kozińskim. Ulotki dla rodziców i materiały, na podstawie których zorganizowano spotkanie, zostały zakupione z środków Gminnego Programu Profilaktyki i Rozwiązywania Problemów Alkoholowych oraz Przeciwdziałania Narkomanii na 2010 rok.

– Prowadzimy w szkole kampanię edukacyjno-informacyjną pod hasłem „Dopalacze mogą Cię wypalić” – relacjonuje pedagog Mariola Strzoda.

– Bardzo cenimy sobie współpracę z instytucjami miejskimi, mimo iż do naszej szkoły trafia również liczne grono uczniów spoza Lublińca – dodaje dyrektor ZSO-T Joanna Walczak. – Cieszy duża frekwencja rodziców na zajęciach. Fakt ten jest potwierdzeniem, że działania profilaktyczne szkoły są przez rodziców bardzo pozytywnie przyjmowane i są to osoby, które chcą współ-

pracować ze szkołą i chronić swoje dzieci przed zagrożeniami, na jakie są obecnie narażone.

Osobę, która zażywa narkotyki nazywamy narkomanem lub ćpunem. Określenia te zawsze mają negatywny wydźwięk. Kim jest osoba zażywająca dopalacze? Kolekcjonerem? Nie! – również narkomanem. Realizacja kampanii informacyjnej prowadzonej w ZSO-T ma na celu uświadomienie rodzicom, że ich dziecko, choćby najgrzeczniejsze, łatwo może ulec pokusie i pod presją otoczenia stanie się ofiarą substancji, wobec których nawet medycyna jest jeszcze bezsilna. Najważniejsze, by młodzi ludzie odczuli brak przyzwolenia dla eksperymentów z substancjami psychoaktywnymi ze strony domu, szkoły i władz, które doprowadziły do likwidacji sklepu z dopalaczami. Spójne działania rodziców, wychowawców i samorządu to podstawa skutecznych działań profilaktycznych.

Katarzyna Myrcik

## BURMISTRZ MIASTA LUBLIŃCA

informuje, iż działając na podstawie art. 35 ust. 1 ustawy z dnia 21 sierpnia 1997 r. o gospodarce nieruchomościami (Dz. U. z 2010 r., Nr 102, poz. 651 ze zm.) w siedzibie Urzędu Miejskiego w Lublińcu przy ul. Paderewskiego 5 na tablicy informacyjnej wywieszony został na okres 21 dni, wykaz nieruchomości lokalowych:

– lokal mieszkalny nr 3, położony w budynku przy ul. ZHP 2 – zbywany w drodze bezprzetargowej na rzecz dotychczasowego najemcy.

– lokal mieszkalny nr 7, położony w budynku przy ul. ZHP 2 – zbywany w drodze bezprzetargowej na rzecz dotychczasowego najemcy.

Szczegółowych informacji związanych ze sprzedażą powyższych lokali udziela Wydział Nieruchomości i Zagospodarowania Przestrzennego Urzędu Miejskiego w Lublińcu tel. 34/ 353 01 00 w. 127,129, e-mail: grunty@lubliniec.pl

Ogłoszenie niniejsze opublikowane jest w BIP: www.lubliniec.bip.info.pl

## Informacja

Szanowni mieszkańcy Lublińca,

W styczniu 2001 roku zostały wydawane dowody osobiste nowego wzoru, które zastąpiły dowody tzw. „książeczkowe”.

Termin ważności tego dokumentu, to okres 10 lat dla osób, które nie ukończyły 65 roku życia.

W związku z tym, że czas oczekiwania na wyprodukowanie nowego dokumentu zgodnie z przepisami prawa wynosi do jednego miesiąca, zwracam się z apelem do tych Państwa, którym mija termin ważności dowodu osobistego aby składali wnioski o wydanie nowego dowodu osobistego. Wnioski o wydanie dokumentu tożsamości można pobrać w biurze podawczym, dowodów osobistych i ewidencji ludności naszego Urzędu.

Wszelkie informacje uzyskacie Państwo pod nr tel. (0-34) 35 30 100 w 155

Adam Bielecki  
Naczelnik Wydziału Spraw Obywatelskich i USC

## MOPS



UNIA EUROPEJSKA  
EUROPEJSKI  
FUNDUSZ SPOŁECZNY



Miejski Ośrodek Pomocy Społecznej w Lublińcu informuje, że do dnia 31 marca 2011 r. prowadzi nabór uczestników do projektu „Stawiam na siebie – efektywna integracja społeczno – zawodowa wobec wyzwań rynku pracy w Gminie Lubliniec”

Projekt skierowany jest do osób nieaktywnych zawodowo i/lub bezrobotnych, korzystających z pomocy społecznej, będących w wieku aktywności zawodowej.

W ramach projektu przewidziane są między innymi:

- Treningi i warsztaty aktywnego poszukiwania pracy i poruszania się po rynku pracy
- Warsztaty kluczowych kompetencji społecznych
- Indywidualne konsultacje z doradcą zawodowym i psychologiem
- Kurs podstaw obsługi komputera

• Kurs Prawa jazdy kat. B  
Informacji udziela Zespół Projektowy MOPS, ul. Oświęcimska 30, tel. 034 356 3139

## OCH w Czechach

W dniu 9 stycznia Orkiestra i Chór czyli „OCH” wystąpił w Czechach w mieście partnerskim Kravare. Ze-

spół pod batutą Krzysztofa Gembały wykonał kilka kolęd w kościele św. Bartłomieja, wpisując się tym samym

w czeską tradycję koncertów z okazji Święta Trzech Króli.

OCH



# INFORMACJA DLA RODZICÓW DZIECI W WIEKU PRZEDSZKOLNYM

Na podstawie:

1. Ustawy z dnia 7 września 1991 r. o systemie oświaty (Dz. U. z 2004 r. Nr 256, poz. 2572 z późn. zm.);
2. Rozporządzenia Ministra Edukacji Narodowej i Sportu z dnia 20 lutego 2004 r. w sprawie warunków i trybu przyjmowania uczniów do szkół publicznych oraz przechodzenia z jednych szkół do innych (Dz. U. z 2004 r. Nr 26, poz. 232).
3. Rozporządzenia Ministra Edukacji Narodowej z dnia 21 maja 2001 r. w sprawie ramowych statutowych publicznych przedszkola oraz publicznych szkół (Dz. U. z 2001 r. Nr 61, poz. 624 z późn. zm.)

**Burmistrz Miasta Lublińca** informuje, że w dniach od 01 lutego do 28 lutego 2011 r. przeprowadzony zostanie nabór dzieci w wieku przedszkolnym (3-6 lat) na rok szkolny 2011/2012.

Nabór organizowany jest do następujących przedszkoli:

1. Przedszkole Miejskie Nr 1, ul. Słoneczna 13, tel. 34 351 14 01
2. Przedszkole Miejskie Nr 2, ul. Sądowa 10, tel. 34 351 14 02
3. Miejskie Przedszkole Integracyjne Nr 3, ul. Wojska Polskiego 6, tel. 34 351 14 03
4. Przedszkole Miejskie Nr 4, ul. Wawrzyńca Hajdy 20, tel. 34 351 14 04
5. Przedszkole Miejskie Nr 6, ul. Droniowicka 27, tel. 34 351 14 06

6. Przedszkole Miejskie Nr 7, ul. Powstańców Śl. 6, tel. 34 351 14 07

7. Przedszkole Miejskie nr 8, ul. Uchodźców 34, tel. 34 351 14 08

Oddziały dla dzieci 6 i 5 – letnich realizujących obowiązek przygotowania przedszkolnego będą organizowane we wszystkich przedszkolach (Miejskie Przedszkole Integracyjne Nr 3 prowadzi nabór dzieci z terenu całego miasta do oddziału integracyjnego tylko z żywieniem) w zależności od liczby dzieci zgłoszonych do oddziałów „0” i z żywieniem powyżej 5 godzin.

**I. Przyjmowanie dzieci do przedszkoli odbywa się w następujących terminach:**

- od 17.01.2011 r. wydawanie Kart Zgłoszeń Dziecka do przedszkola
- 01.02. – 28.02.2011 r. – złożenie Kart Zgłoszeń Dziecka do przedszkola
- 08.03.2011 r. – posiedzenie Międzyprzedszkolnej Komisji Rekrutacyjnej
- 10.03. – 24.03.2011 r. – przekazanie rodzicom pisemnej informacji o nie przyjęciu dziecka do przedszkola
- 25.03. – 31.03.2011 r. – składanie odwołań od decyzji Międzyprzedszkolnej Komisji Rekrutacyjnej do Dyrektora przedszkola
- 01.04.-07.04.2011 r.- przekazanie Rodzicom pisemnej informacji w sprawie odwołań
- 11.04.2011 r. ogłoszenie list dzieci przyjętych do przedszkola, zakończenie rekrutacji

**II. Komisja Rekrutacyjna rozpatruje Karty Zgło-**

sznienia Dziecka i podejmuje decyzje zgodnie z poniższymi kryteriami:

1. Pierwszeństwo mają dzieci:
    - sześciolletnie i pięcioletnie odbywające roczne obowiązkowe przygotowanie przedszkolne;
    - matek lub ojców samotnie wychowujących, pracujących;
    - matek lub ojców, wobec których orzeczono znaczny stopień niepełnosprawności bądź całkowitą niezdolność do pracy, a także dzieci z rodzin zastępczych;
    - obojga rodziców pracujących już uczęszczające do danego przedszkola oraz ich rodzeństwo;
    - obojga rodziców pracujących;
- W przypadku spełnienia powyższych kryteriów Międzyprzedszkolna Komisja Rekrutacyjna uwzględni datę wpływu wypełnionej Karty Zgłoszenia Dziecka do przedszkola;
2. Liczba przyjętych dzieci nie może być większa niż liczba miejsc wynikających z warunków lokalowych przedszkola,
  3. W przypadku liczby zgłoszeń dzieci większej niż liczba miejsc w danej placówce, pierwszeństwo w przyjęciu do przedszkola mają dzieci 6 i 5 – letnie, zamieszkujące w obwodzie szkolnym i ulicy przyporządkowanej danemu przedszkolu,
  4. Złożenie karty zgłoszenia nie jest równoznaczne z przyjęciem dziecka do danego przedszkola,

5. Dzieci zamieszkałe poza Lublińcem mogą być przyjęte do przedszkola tylko w przypadku wolnych miejsc w danym przedszkolu po zaspokojeniu potrzeb mieszkańców Lublińca w tym zakresie, na zasadach pokrywania pełnych kosztów i po uzyskaniu wcześniejszej zgody Burmistrza Miasta Lublińca.

**III.** W szczególnie uzasadnionych przypadkach możliwe jest przyjęcie do przedszkola dziecka 2,5 – letniego.

**IV.** Rodzice (prawni opiekunowie) mogą odwoływać się od decyzji Międzyprzedszkolnej Komisji Rekrutacyjnej do Dyrektora przedszkola w ciągu 7 dni od otrzymania informacji o nie przyjęciu dziecka do przedszkola.

**V.** Dyrektor rozpatruje odwołania i przekazuje Rodzicom pisemną odpowiedź w ciągu 7 dni od ostatecznego terminu składania odwołań tj. 31.03.2011 r. Decyzja Dyrektora jest ostateczna.

Szczegółowych informacji udzielają Dyrektorzy poszczególnych przedszkoli, u których można pobierać Karty Zgłoszenia Dziecka.

W bieżącym roku szkolnym tj. 2010/2011, dyżur w czasie ferii letnich pełnić będą następujące przedszkola: w lipcu 2011 r. Przedszkole Miejskie Nr 7, ul. Powstańców Śląskich 6, w sierpniu 2011 r. Przedszkole Miejskie Nr 3, ul. Wojska Polskiego 6.

Dyrektor Zespołu Obsługi Placówek Oświatowych w Lublińcu mgr inż. Marzena Grzyb

## ogłoszenia drobne

- **Sprzedam działkę** rekreacyjno-budowlaną, zalesiona, własna droga do posesji, pow 43500m<sup>2</sup>, 20 zł za m<sup>2</sup>, tel 889534642
- **Sprzedam budę dla psa**, dobry stan, za połowę ceny. 0609-530-177.
- **Kompleksowe wykonywanie usług ogrodniczych** nawodnienia, konserwacja, projekty, tel. 660221600
- **Maszyny do szycia i pisania** – naprawa. Wieloletnie doświadczenie. 34-3562716.
- **Mieszkanie** 61 mkw na poddaszu, przestronne duży balkon, Blachownia, db lokalizacja, tel. 660221600.
- **Angielski, niemiecki, francuski, włoski, rosyjski** – kursy indywidualne i dla firm, Szkoła Cent, ul. E. Stein 3, 0660-361-613.
- **Polski, matematyka, biologia, chemia** – kursy, lekcje, gimnazjum, liceum, przygotowania do matury, Szkoła Cent, ul. E. Stein 3, 0660-361-613.
- **STUDIO PROJEKTOWE ARCHITEKTURY WNĘTRZ.** Projekty, kompleksowa aranżacja wnętrz. tel. 601 459 198, www.kasiamichon.pl.
- Studentka filologii angielskiej podejmuje się **TANIO korepetycji** (20zł/godz) – 515-106-889 (Lubliniec).
- Zainteresowanych skorzystaniem z **usług opiekuńczych i drobnych porządkowych** z Lublińca i okolic, proszę o kontakt 0660-476-370.
- **FIZJO PLUS** usługi kompleksowej rehabilitacji, możliwość dojazdu do domu klienta, tel. 691-848-574.
- Firma zapewnia **opiekę w domu** nad osobami w podeszłym wieku, przewlekle chorymi lub niepełnosprawnymi, na godziny lub całodobowo, na terenie Lublińca. Tel. 795279786 e-mail: opieka2@onet.eu.
- **Sprzedam działki** budowlane, Lubliniec, 0600-399-713.
- **NAPRAWA AGD**, lodówek, pralek, zmywarek (034) 356-42-31, 0696-116-102, 0662-334-581.

- **Utylizacja sprzętu RTV, AGD, komputerów.** Odbiór gratis, 0692-798-979.
- **DB CAR SOUND** – car audio, centralne zamki, montaż-serwis. ul. Oleska 34 tel. 791-815-030.
- **PRACOWNIA KRAWIECKA.** Szycie miarowe oraz usługi. Skracanie spódnic i spodni. Szycie firan. Wszelkiego rodzaju poprawki i przeróbki krawieckie. Lubliniec ul. Lisowicka 30, Tel. 0792-899-578.
- **REHABILITACJA** mgr Wojciech Białek zaprasza do nowego gabinetu w NZOZ MEDLIFE, Lubliniec ul. Opolska 1, rejestracja 698-639-948.
- **USŁUGI KRAWIECKIE**, czynne: poniedziałek - piątek, 9.00-19.00, Lubliniec, ul. Moniuszki 13. Tel. 356 15 34. Tanie i profesjonalnie.
- **NOWOŚĆ – MAGLOWANIE i PRASOWANIE** z dostawą do klienta – tel. 602-783-585.

**PROJEKTY BUDOWLANE**  
tel. 503 428 980  
**Architekt Grzegorz Wróbel**  
www.gw-atelier.pl

## GABINET ODNOWY BIOLOGICZNEJ



### Kompleksowa kosmetyka twarzy i ciała:

Oczyszczanie twarzy, dekoltu i pleców, zabiegi liftingujące, Odżywczce, regenerujące dla każdego typu cery, masaż, makijaż

### Mikrodermbrazja diamentowa i korundowa,

### Makijaż permanentny i biotatuaż,

### Pielęgnacja dłoni i stóp:

Przedłużanie płytki paznokciowej, manicure, pedicure, Malowanie paznokci, parafina, naturalna żywica na paznokcie,

### Depilacja woskiem: twarzy, rąk, pach, bikini, nóg

### Henna: brwi i rzęs, doskonała odżywka na porost rzęs

### - Przyklejanie sztucznych rzęs

### - Zabiegi modelujące ciało i odchudzające

### - Kosmetyki renomowanych firm

### - Kosmetyka dla mężczyzny

### Solarium (nowe lampy), system natryskowy

### Siłownia-fitness:

atlas 4-stanowiskowy, orbiterem, rowerek, bieżnia, leg-treiner, ławeczka (skośna) do brzuszoków

### Platforma wibracyjna (Fit-vibro)

Stymulacja mięśni twarzy i ciała

Lubliniec, ul. Wąska 3 i 3a  
Tel. (34) 353-03-15,  
(34) 356-24-92, 602-78-04-15  
www.gabinetodnowy24.pl

# 5-lecie klubu STB Energia Lubliniec



**Spółeczne Towarzystwo Badmintonu Energia Lubliniec obchodzi 5 – lecie istnienia.**

W styczniu 2006 miłośnicy badmintonu założyli stowarzyszenie sportowe mające na celu propagowanie pięknej dyscypliny olimpijskiej – badmintonu. Rozpoczęto szkolenie dzieci i młodzieży, treningi dla zawodników oraz zajęcia rekreacyjne dla dorosłych.

Po pięciu latach działalności klub może pochwalić się wieloma sukcesami: obecnie trzech zawodników STB jest powołanych do kadry województwa śląskiego, dwie

zawodniczki objęte są programem „Nadzieje Olimpijskie”. Na ogólnopolskiej liście rankingowej zawodnicy STB Energia Lubliniec zajmują bardzo wysokie pozycje: Jędrzej Wachowski w kategorii młodzik jest na 11 miejscu w Polsce, a w grze podwójnej zajmuje 9 lokatę, debel młodziczek Agnieszka Foryta i Hanna Szymańska sklasyfikowany jest na 5 pozycji w Polsce.

Rok 2010 był szczególny dla klubu, bowiem zawodnicy STB aż 17 krotnie stawali na podium zawodów ogólnopolskich – w tym zdobywając również I miejsce. W mistrzostwach Śląska Młodzików, Juniorów

Młodszych, Juniorów i Seniorów, zawodnicy STB Energii zdobyli złote, srebrne i brązowe medale w poszczególnych kategoriach wiekowych.

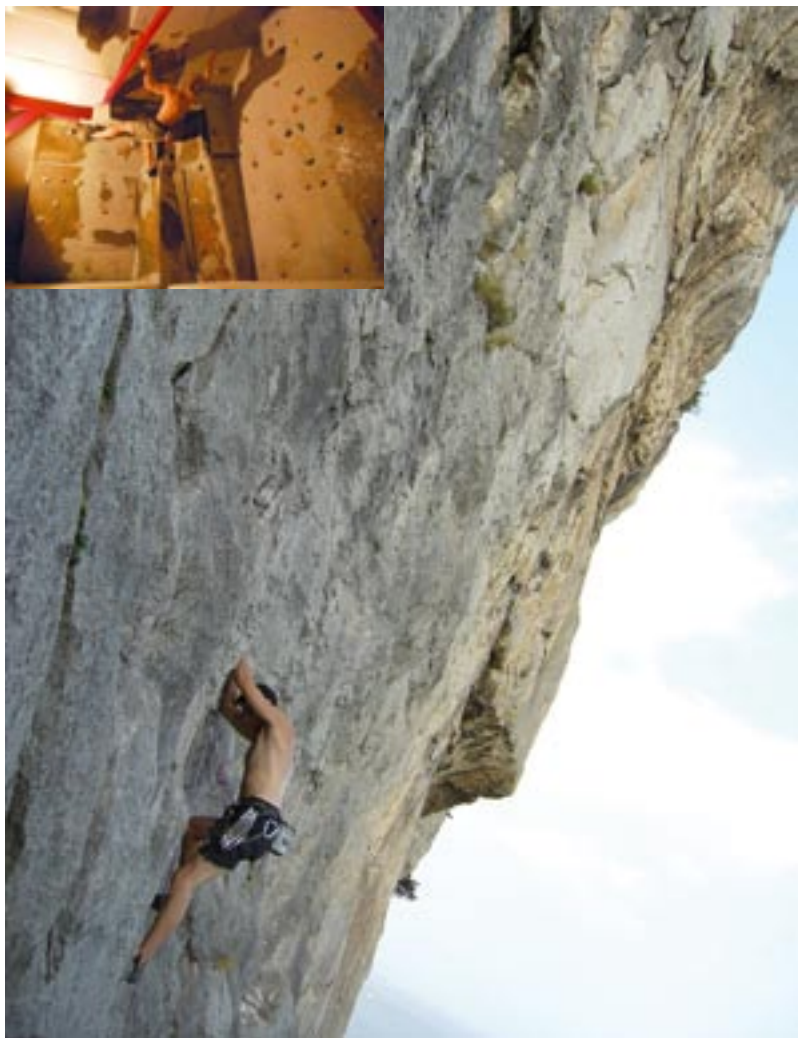
Klub w styczniu tego roku otrzymał Nagrodę Burmistrza Miasta Lublina za osiągnięcia sportowe.

2 lutego w restauracji Rajska o godz. 18.00 odbędzie się zebranie sprawozdawcze, a o godz. 19.00 uroczystość 5 – lecia klubu STB Energia Lubliniec, na którą serdecznie zapraszamy wszystkich zawodników, rodziców, sympatyków i przyjaciół klubu.

STB ENERGIA

## Klub wspinaczkowy zaprasza

**Powietrze jest gęste od pyłu z magnezji i co chwila rozlegają się głośno krzyki obecnych – „dajesz, dajesz Krzysiek to już ostatni przechwyty”. Po chwili na materac ląduje jeden z obecnych, zmęczony i niezbyt zadowolony ponieważ nie ukończył trudnej sekwencji ruchów. To właśnie tak trenuje Lubliniecki Klub wspinaczkowy w nowo powstałym lokalu klubowym na tzw. Bulderowi.**



Klub powstał rok temu i stanowi go grupa Lublinieckich studentów interesujących się górami i wspinaczką skałkową i górską. Klub nie jest oficjalny, liczy 11 osób i przez rok działania odbyło się wiele wyjazdów wspinaczkowych w skałki Jury oraz kilka wyjazdów w Tatrach. Udało się również zrealizować jeden wyjazd zagraniczny, wspinaczkowy w skały Krymskie. Chcielibyśmy odnaleźć więcej młodych w Lublińcu, którzy chcieliby wspólnie z nami trenować i wspiąć się i przy okazji miło spędzić czas. Własnymi środkami i siłami zaadaptowano lokal i zbudowano ściankę wspinaczkową do treningu bez asekuracji tzw. „Bulder”. Klub zaprasza wszystkich młodych ludzi zainteresowanych wspinaczką którzy chcieliby w Lublińcu trochę się powspinać w zimowe wieczory w wesołej i sportowej atmosferze.

Treningi są darmowe i odbywają się co tydzień w soboty o godzinie 18.30 w lokalu klubowym, który mieści się na ulicy Władysława Szafera w Lublińcu. Wszyscy zainteresowani proszeni są o kontakt mailowy na adres: kw.lubliniec@gmail.com

Klub  
Wspinaczkowy

## Zimowe bieganie

15 stycznia w Lublińcu odbył się kolejny etap Zimowego Maratonu Na Raty. II etap lublinieckiego ZIMNAR-a zgromadził na starcie 43 osoby, w tym 6 kobiet. Zwycięzcą etapu został **Jakub Goliniewski** z Częstochowy (22,38), wyprzedzając o 16 sekund **Adama Wałowskiego** z WKB META Lubliniec (22,54). Na miejscu trzecim na mecie zameldował się zwycięzca I etapu – **Krystian Kaczanowski** – WKB META Lubliniec. Wśród kobiet, zdecydowanie zwyciężyła **Diana Gołek** – WKB META Lubliniec z wynikiem 26,04 przed klubową koleżanką **Karoliną Pilarską** (28,17). Miejsce trzecie zajęła zwyciężczyni I etapu – **Dorota Kubisz** – WKB META Lubliniec z czasem 29,26.

16 stycznia w Dobrodzieniu na trasę II etapu „ZIMNARa” wyruszyło łącznie 34 uczestników w tym: 23 biegaczy (4 kobiety) oraz 11 zawodników (8 kobiet) w Nordic Walking. Zwyciężył **Henryk Kocyba** – WKB META Lubliniec z wynikiem 23,40 wyprzedzając o 12 sekund **Marka Kapelę** z Dobrodzienia (23,52) i o 15 sekund swojego kolegę klubowego **Krzysztofa Szwed** (23,55). Wśród kobiet zwyciężyła, podobnie jak w Lublińcu, **Diana Gołek** z WKB META Lubliniec (26,01), przed klubowymi koleżankami – **Iwoną Markowską** (29,41) i **Barbarą Budną** (31,03). W konkurencji Nordic Walking zwyciężył **Henryk Ulik** z Tarnowskich Gór z wynikiem 50,18. Wśród pań najszybciej trasę pokonała zwyciężczyni poprzedniego etapu – **Jessika Miozga** z Dobrodzienia, uzyskując wynik 51,26.

W Orle, wśród 16 zawodników biorących udział w tamtejszym Zimowym Maratonie na Raty, **Wojskowy Klub Biegacza META Lubliniec** reprezentował **Marcin Rosiński**, który ukończył bieg na 11 pozycji z wynikiem 32,31.

Sekretarz WKB META Lubliniec  
Krzysztof Szwed

*Zaułek Sekretów*  
DECOUPAGE I BIŻUTERIA NA ZAMÓWIENIE

- BIŻUTERIA, UPOMINKI NA ŻYCZENIE KLIENTA
- ART. DEKORACYJNE
- KWIATY, STROIKI
- DODATKI WESELNE

ZAULEK SEKRETÓW  
UL. CZĘSTOCHOWSKA 1A  
42-700 LUBLINIEC  
TEL.: 664 - 024 - 421  
MARIOLA\_636@WP.PL

Polecamy wyroby  
z własnej wędzarni



**Intermarché**

**Supermarket Lubliniec, ul. Zwycięstwa 3**  
**zaprasza na codzienne zakupy.**



**PASAŻ HANDLOWY**



**ESENCJA**  
-HERBATY I KAWY ŚWIATA  
-NA WAGĘ ZIOLA, PRZYPRAWY  
-MIODY  
-AKCESORIA HERBACIANO-KAWOWE



**NIKOMA** – BIELIZNA DLA CAŁEJ RODZINY  
OFERUJEMY BIELIZNĘ  
-DAMSKĄ  
-MĘSKĄ  
-DZIECIĘCĄ  
W NASZEJ SZEROKIEJ OFERCIE ZNAJDĄ PAŃSTWO:  
PODKOSZULKI, MAJTKI, BIUSTONOSZE, RAJSTOPY, SKARPETKI,  
PIZAMY, SZLAFROKI ORAZ WIELE INNYCH PRODUKTÓW  
ROZDAJEMY KARTY RABATOWE



**TRANS**  
-ODZIEŻ DAMSKA, MĘSKA, MŁODZIEŻOWA  
-BUTY, TOREBKI, ZEGARKI, PASKI ORAZ  
ODZIEŻ DZIECIĘCĄ – rozmi. 98cm-170cm  
-KURTKI, TUNIKI, SPODNIE, KOSZULE, GETRY, CZAPKI, SUKIENKI, SPODNICE  
DUŻY WYBÓR, DOBRA JAKOŚĆ, DOBRA CENA



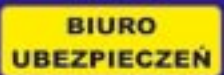
**IFD**-ODZIEŻ ZNANYCH MAREK MEXX, VERO MODA, PIMKIE, VILA ORAZ WIELE  
INNYCH, NIEPOWTARZALNY STYL W BARDZO ATRAKCYJNEJ CENIE ORAZ  
DODATKI: TOREBKI, PORTEFELE, BIŻUTERIA, APASZKI.  
SERDECZNIE ZAPRASZAMY



**MADAME**  
SALON ODZIEŻY DAMSKIEJ  
OBUWIE  
TOREBKI I DODATKI



**KWIATY KALINA**  
OFERUJEMY:  
-BUKIETY OKOLICZNOŚCIOWE  
-WIĄZANKI POGRZEBOWE (PALMY, WIEŃCE)  
-BUKIETY ŚLUBNE  
-DEKORACJE SAMOCHODÓW  
-DEKORACJE KOŚCIOŁÓW  
ORAZ  
-ZAMÓWIENIA INDYWIDUALNE



**UBEZPIECZENIA**- KONSORCJUM FIRM UBEZPIECZENIOWYCH



**PROJEKTY, REALIZACJE, WYCENY**  
KREDYTY HIPOTECZNE, BUDOWLANE  
KONSORCJUM FIRM BUDOWLANYCH I TRANSPORTOWYCH

Czynne  
Pn-Pt od 9<sup>00</sup> do 17<sup>00</sup>  
Sobota od 9<sup>00</sup> do 13<sup>00</sup>

**Złota Podkowa**  
Lubliniec - Rynek

**TEL 34 356 29 58**  
BIURO „ZŁOTA PODKOWA”  
BIURO „INTEGRA”